



Chak ! Chak ! Chak ! Margot pour Jean de la Fontaine dans « l'aigle et la pie » ou encore Jacquette, Agasse, Agace, Agasso, Agache, Ajaça... Et vous, comment nommez-vous la Pie bavarde ? Elle traîne une réputation de voleuse depuis l'opéra tragicomique « La Gazza ladra » (la pie voleuse), de Rossini ! Et que dire de l'album de Tintin « Les bijoux de la Catasfiore » ?



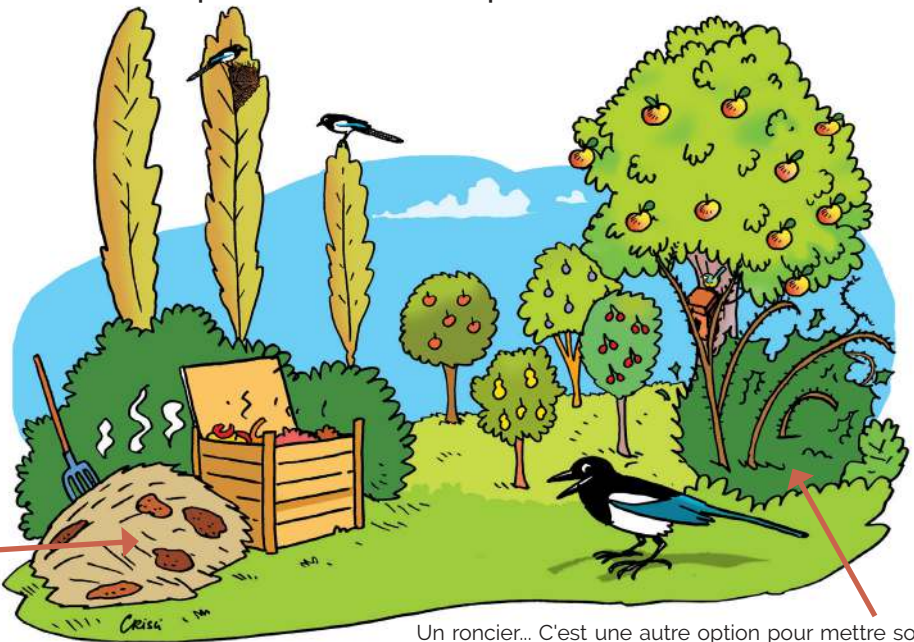
Jolie Pie en habit



Observez la Pie

Une belle parure de plumes qui semblent noires et blanches... La Pie bavarde (*Pica pica*) est un corvidé qui se plaît à vivre non loin des humains. Elle choisit un territoire de campagne fertile au paysage diversifié. Mais, depuis quelques temps, elle s'installe de plus en plus dans les villes, trouvant de la nourriture en abondance. Décidément, vous croiserez la Pie partout ! Profitez-en pour observer son comportement.

La Pie passe beaucoup de temps perchée dans les branches hautes à scruter les alentours. Elle se tient pratiquement à la verticale, comme lestée par sa queue pendante. Saviez-vous qu'elle dort dans cette position ?



Elle trouvera de quoi se nourrir dans un tas de fumier, un compost, un verger...

Un roncier... C'est une autre option pour mettre son nid hors de la vue des prédateurs (et des humains !).



Une Pie dans le ciel ? Observez son vol lourd et laborieux qu'elle ne réalise que sur de courtes distances.

Le saviez-vous ?

Dès le mois d'octobre, les pies se rassemblent pour passer la nuit pendant l'hiver. Vous croiserez peut-être un dortoir dans un bosquet de peupliers, de saules ou dans un buisson d'épineux. Dès que le jour se lève, chacune rejoint son territoire. Ces dortoirs peuvent regrouper jusqu'à 50 individus ! L'intérêt de dormir toutes ensemble ? L'accessibilité pour les prédateurs est compliquée et au moindre bruit, toute la colonie est en alerte ! Chez les pies, on s'entraide. D'ailleurs, notez leur comportement : lorsqu'une Corneille noire s'attaque à l'une d'entre elles, c'est tout un escadron qui débarque !



Oh ! C'est la trace que laissent mes 4 doigts !

★ Mitez la Pie qui marche

La Pie bavarde marche posément. Elle avance de temps en temps par quelques bonds en balançant sa queue. Regardez, elle ne laisse jamais traîner sa queue au sol ! Amusez-vous à la mimer, les mains dans les poches, les fesses relevées et la tête haute !



Empreinte à taille réelle

Les doigts de la Pie sont disposés vers l'avant. Le pouce, lui, est tourné vers l'arrière.

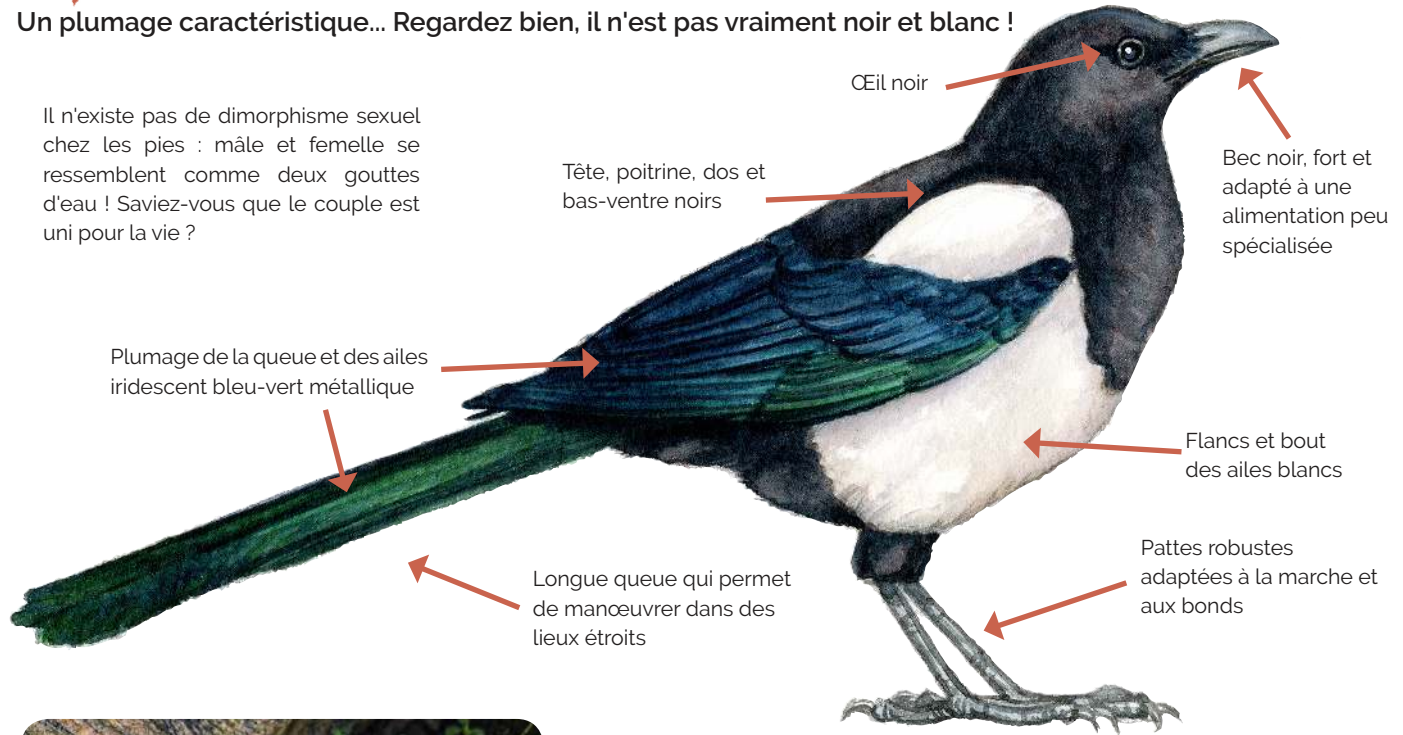




Les secrets de fabrication de la Pie

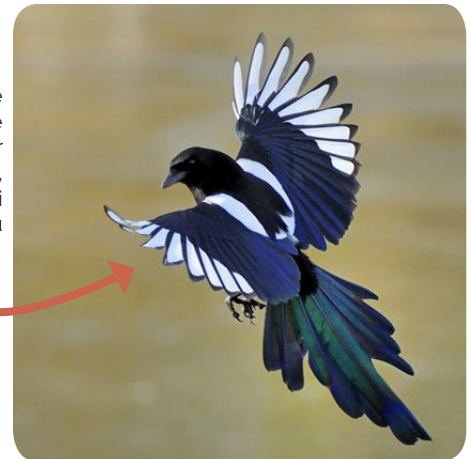
Un plumage caractéristique... Regardez bien, il n'est pas vraiment noir et blanc !

Il n'existe pas de dimorphisme sexuel chez les pies : mâle et femelle se ressemblent comme deux gouttes d'eau ! Saviez-vous que le couple est uni pour la vie ?



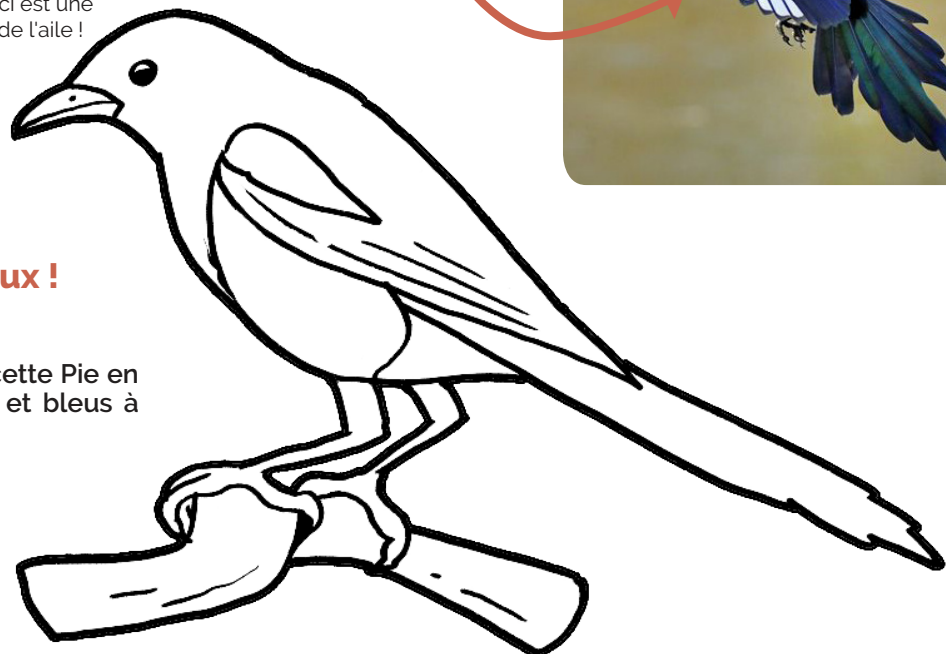
Vous avez trouvé une plume ? Celle-ci est une rémige primaire, une plume du bout de l'aile !

Remarquez la forme des ailes et de la queue de la Pie lorsqu'elle amorce un atterrissage. Elle est équipée pour réaliser des manœuvres ! Par contre, ses ailes et sa longue queue ne lui permettent pas de réaliser des vols au long cours !



À vos pinceaux !

Redonnez des couleurs à cette Pie en intégrant des reflets verts et bleus à son plumage.





Jolie Pie en habit



FCPN



Le nid de la Pie

Sortez vos jumelles et scrutez la cime des arbres, les ronciers, les fourches de conifères pour trouver et observer le nid de la Pie.

Le saviez-vous ?

Des éthologues de l'université britannique d'Exeter ont réalisé une étude* sur le comportement de la Pie face aux objets brillants. Ils ont placé des vis et des anneaux dont la moitié était peinte en bleu-mat, l'autre moitié gardant la teinte brillante et argentée. Sur 64 tests, seulement 2 ont montré un intérêt fugace de la Pie pour les objets brillants. D'après Tony Sherpard, « le folklore qui entoure les pies résulte d'une généralisation culturelle à partir de faits anecdotiques ». La Pie est surtout curieuse et son nid ne cache pas de trésor !



Voilà le bien joli trésor que cache la Pie !

*Pour retrouver l'étude en question, suivez ce lien : <https://bit.ly/2NQ3x35>



Mais que font-ils ?
Wouhou ! Je suis là !



Ne confondez pas...

... le nid de la Pie avec celui de l'Écureuil. Pour les distinguer, notez la présence de feuilles sur les branches utilisées : s'il y en a, le nid appartient à l'Écureuil !



Nid d'Écureuil



Fabriquez votre nid !

La Pie commence à construire son nid dès l'hiver, avec son partenaire. Mâle et femelle bâtissent à neuf chaque année, une aubaine pour les autres oiseaux qui profitent des anciens nids. À la manière de la Pie, bricolez votre nid !

1

Commencez par construire la **charpente interne** à l'aide des branches de taille moyenne. Réalisez un enchevêtrement savant !



2

Créez ensuite une **cuvette en demi-sphère** en terre à laquelle vous apporterez de l'eau, des brins d'herbe sèche et d'autres petits éléments naturels (brindilles très fines, paille...).



3

Terminez le nid en ajoutant un **toit** fait d'un entrelacs assez lâche de branches plus ou moins épineuses. Laissez une entrée secrète sur le côté !
Remarquez que le nid ne comporte pas toujours de toit. Celui-ci s'avère inutile lorsque le nid est installé dans un roncier.



Le saviez-vous ?

Vous croiserez sans doute des pies affairées au transport de matériaux dès le mois de février. Les nids, ébauchés ou incomplets, serviront de dortoir ou de lieu de repos au mâle.



Que mange la Pie ?

Trouvez la réponse en surveillant les habitudes de la Pie. Où aime-t-elle se percher ? Où se repose-t-elle après avoir mangé ? Où avez-vous dégoté ses fientes ? Décortiquez une de ses pelotes de réjection, menez l'enquête et découvrez ce qu'elle a mangé ! La Pie, comme tous les corvidés, régurgite les éléments que son système digestif ne peut dégrader.

Menez votre enquête et découvrez le menu du dernier repas de la Pie !

Le saviez-vous ?

La Pie stocke souvent de la nourriture dans le sol. Pour ce faire, elle régurgite dans un trou du sol ce qu'elle a avalé peu avant. Elle prend ensuite le soin de recouvrir le tout, pour quelques jours. Elle reviendra un peu plus tard pour retrouver son petit trésor. Miam !



Un p'tit conseil

Pour réaliser votre enquête, référez-vous à notre cahier technique n°46 « Pelotes ! » à retrouver sur la boutique des FCPN sur fcpn.org !

Extrait du tableau de chasse

Voici un panel non exhaustif des mets dégustés par la Pie. Photocopiez cette demi-page en 2 exemplaires et découpez chaque petite carte en suivant les pointillés pour créer un memory de l'alimentation de la Pie.



Le saviez-vous ?

La Pie est **omnivore** et elle n'est pas très difficile : elle attrape tout ce qu'elle rencontre et qui bouge ! Elle a un petit faible pour les insectes qui brillent. Par ailleurs, 40% de son alimentation est faite de végétaux (graines, fruits...). Mais ce n'est pas tout : elle se charge en plus de nettoyer les charognes. Merci la Pie !