



Le soleil d'été se couche doucement et une ombre rapide passe au-dessus de votre tête. C'est une Pipistrelle commune ! Ce fabuleux petit mammifère volant chasse les insectes attirés par les lumières de votre terrasse. Pipistrelles, barbastelles, murins, sérotines, noctules, rhinolophes et oreillards...

En août, les chauves-souris sont à l'honneur !

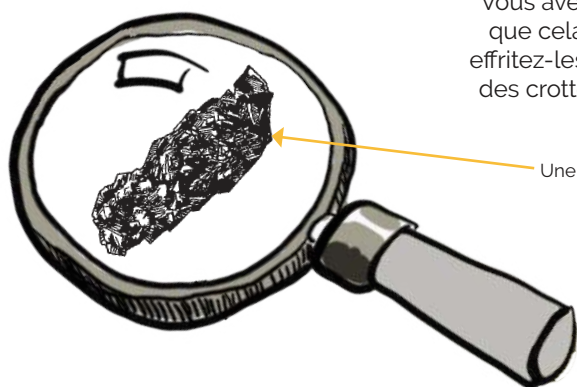


Belles de nuit



Des « chiro' » en coloc ?

Dans une maison, vous pouvez croiser des chauves-souris de la cave au grenier. Certaines se glissent entre deux pierres de la cave, d'autres se suspendent aux poutres des combles. D'autres encore se cachent derrière vos volets. Vous voulez savoir si des chauves-souris ont choisi votre maison comme cachette pour le jour et votre jardin comme terrain de chasse la nuit ? Partez en quête d'indices à la recherche d'éventuelles coloc' ! Les indices les plus visibles sont les petites crottes que les chauves-souris laissent au pied de leur cachette.



Vous avez trouvé des sortes de petits grains de riz noirs ? Vous trouvez que cela ressemble beaucoup à des crottes de souris... Faites le test : effritez-les entre vos doigts. Si cela fait de la poudre toute sèche, ce sont des crottes de chauves-souris ! Pensez à bien vous laver les mains une fois votre test terminé...

Une crotte de chauve-souris (grossissement X 8)

Le saviez-vous ?

Les chauves-souris européennes mangent des insectes. Leurs crottes sont donc composées de résidus des carapaces et d'élytres, c'est pourquoi elles sont friables. L'amas de crottes de chauves-souris est également appelé « guano ». C'est un engrais naturel d'excellente qualité.

Une crotte de chauve-souris (gauche) et une crotte de souris (droite).



Taille réelle

À la tombée de la nuit, installez-vous confortablement sur votre terrasse...



Pour savoir à quelle heure vous aurez des chances de les observer, cherchez l'horaire officiel de la tombée du jour dans votre région, elles ne sortiront pas avant ! Certaines s'approchent facilement des habitations et des lumières pour chasser les moustiques et les papillons de nuit attirés par celles-ci. Ils confondent nos lampadaires et autres sources de lumière avec la Lune grâce à laquelle ils s'orientent. À l'inverse, d'autres chauves-souris sont dites « lucifuges » et ne viendront jamais à la lumière des lampadaires !



Tendez l'oreille, vous entendrez probablement les grésillements émis lors de l'envol des pipistrelles !





Fabriquez un « Bat* costume »

Quoi de mieux qu'un costume pour essayer d'incarner une chauve-souris et bien comprendre comment sont faites ses ailes ? Lancez-vous dans la réalisation de ce « Bat costume » et préparez votre matériel.

Les oreilles

Découpez deux formes d'oreilles dans la feutrine et collez-les au serre-tête.



La queue

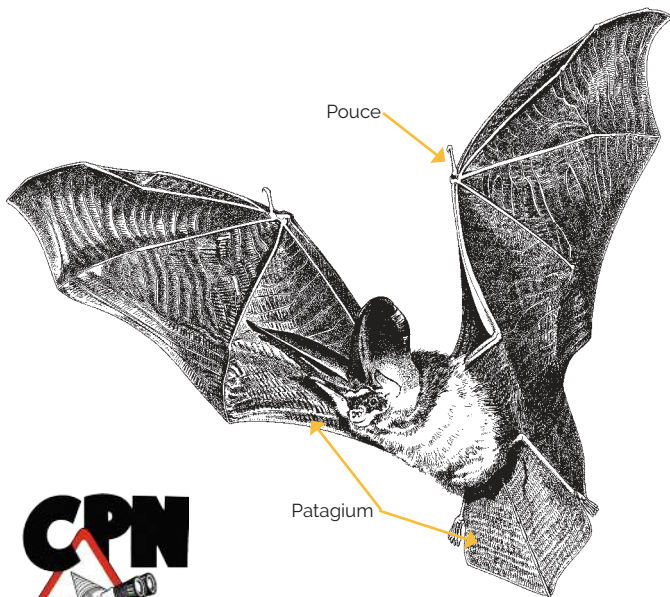
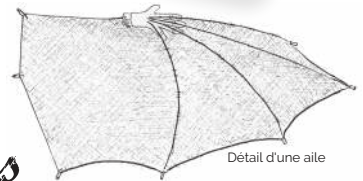
1. Fixez la toile à l'entrejambe du pantalon de façon à obtenir une pointe (symbolisant la queue).
2. Coupez ce qui est en trop.
3. Fixez la petite baguette à la verticale depuis la pointe.

Matériel

- Un vieux parapluie noir
- Une paire de gants de jardinage
- De la feutrine noire
- Des ciseaux
- Une pince coupante
- Un petit serre-tête
- De la colle forte ou glu
- Du scotch solide (« Chatterton »)
- Du fil et une aiguille ou des épingles à nourrice
- Un pantalon noir
- Un T-shirt noir
- Un morceau de tissu noir de 50 cm X 50 cm
- Une fine baguette de bois de 30 cm de long

Les ailes

1. Décrochez les baleines du parapluie depuis le centre avec la pince coupante.
2. Coupez également les petits morceaux des baleines et séparez le manche du parapluie.
3. Retirez toutes les baleines de la toile.
4. Coupez la toile du parapluie en deux morceaux égaux.
5. Attachez solidement une baleine à chaque doigt au dos du gant de jardinage avec le Chatterton. Vous pouvez scotcher les 4 baleines qui se rejoignent sur le dos du gant pour solidifier le tout. Laissez le pouce libre.
6. Faites de même avec le deuxième gant.
7. Posez les gants aux longs doigts sur chaque morceau de toile découpée et insérez les baleines aux emplacements.
8. Ajustez chaque toile en la découpant.
9. Fixez chaque aile ainsi formée à chaque manche et flan du T-Shirt.



Voler avec ses mains

Les chauves-souris sont des mammifères, de l'ordre des **Chiroptères**** : en grec, « **chiro** » signifie « **main** » et « **ptère** » veut dire « **aile** ».

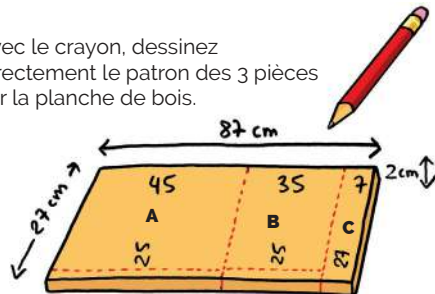
Elles ont 5 doigts dont le pouce est très court et muni d'une griffe, très pratique pour s'accrocher ! Les 4 autres doigts sont extrêmement longs et connectés entre eux par une membrane appelée le **patagium**. Celui-ci est tendu entre les doigts, les pattes et la queue : un superbe accessoire de vol !



Chauves-souris cherchent gîte pour l'été

Les chauves-souris passent leurs nuits d'été à chasser les insectes, alors que la journée, elles dorment ! Vous souhaitez proposer un reposoir journalier ? Suivez les instructions et fabriquez vous-même un gîte sur mesure !

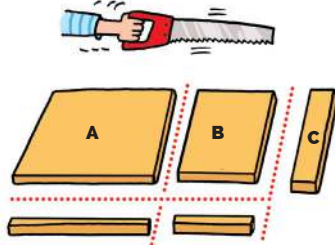
- 1 Avec le crayon, dessinez directement le patron des 3 pièces sur la planche de bois.



Les 3 pièces

Fond A : 45 cm X 25 cm
Façade B : 35 cm X 25 cm
Toit C : 27 cm X 7 cm

- 2 Sciez les 3 pièces.



- 3 Faites de légères stries parallèles, profondes de quelques millimètres avec la scie (sur la face interne du fond A). Les chauves-souris pourront ainsi s'accrocher.



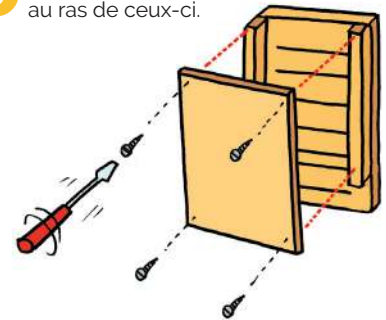
- 4 Sciez le tasseau en 2 morceaux de 35 cm de long chacun.



- 5 Collez les 2 tasseaux verticalement sur le fond A, bien au ras de la planche.



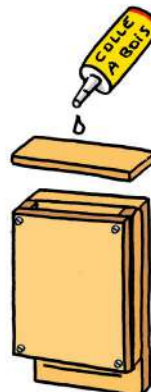
- 6 Vissez la façade B sur les tasseaux, bien au ras de ceux-ci.



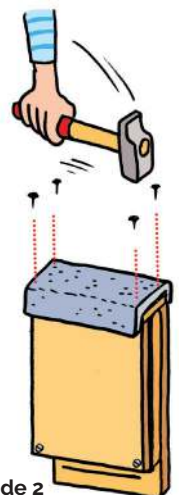
- 7 Poncez le haut du gîte ainsi formé.



- 8 Collez le toit.



- 9 Clouez la bande de toile goudronnée sur le toit en la faisant un peu dépasser sur le fond et la façade.



Le saviez-vous ?

En hiver, la disparition des insectes conduit les chauves-souris à hiberner dans un lieu hors gel. Elles migrent alors de leur gîte d'été vers une cave, un arbre creux ou une grotte naturelle pour ralentir leurs fonctions vitales. Leur température baisse également. Les conditions de température et d'hygrométrie de leur lieu d'hiver sont propres à chaque espèce, mais globalement elles ont besoin d'une température positive et d'un taux d'humidité suffisamment haut pour éviter le dessèchement de leurs ailes.

À installer à une hauteur de 2 à 3 m, de préférence sur une façade chaude de la maison (Sud Ouest).



Le jeu : « Sus au moustique ! »

Profitez d'une réunion de famille pour organiser le jeu « Sus au moustique ! » : une bonne partie de rigolade assurée ! Le principe : incarner une chauve-souris et tenter d'attraper un moustique avec les yeux bandés.

Règle du jeu

Parmi les participants, choisissez celui qui jouera la chauve-souris et celui qui deviendra le moustique. Faites un cercle autour des deux joueurs. Bandez les yeux de la chauve-souris. Tous deux se placent au centre du cercle. Attention, le jeu va bientôt commencer ! Le moustique émet un petit « Bzz », la chauve-souris fait un pas dans la direction du son entendu. Chuuuuuuuuuuuut, il faut qu'elle puisse entendre, ne riez pas trop fort...

La chauve-souris peut mettre ses bras en avant pour tâter les alentours à la recherche du moustique. Celui-ci pourra se mettre accroupi pour tenter d'échapper à son prédateur.

Matériel
- Un bandeau

C'est gagné !

Quand la chauve-souris a attrapé le moustique !



« Bip Bip ! » « Bzz Bzz ! »
« Pouët ! » « Tûût ! »

Vous pouvez évidemment choisir de frapper dans vos mains, de chanter, de crier « Sus au moustique ! » ou de faire le bruit de votre choix pour vous faire entendre de la chauve-souris.

Quand on est une chauve-souris, on mange des insectes. Une seule d'entre elles peut manger plus de **2 000 moustiques** en une seule nuit d'été ! En se délectant de toutes sortes d'insectes, elles jouent d'ailleurs un rôle primordial dans la lutte contre les ravageurs de cultures (oliviers, vignes, pommiers, etc.) et la chenille processionnaire du pin (larve du papillon de nuit qu'elle mange volontiers!). Quel formidable insecticide naturel !

Le saviez-vous ?

Les chauves-souris utilisent l'écholocation pour chasser à la volée les insectes attirés par les lumières extérieures. Chacune émet, par la bouche ou le nez, des ultrasons. Ce sont des sons à haute fréquence, que nous, humains, ne pouvons pas entendre. Ces sons « ricochent » sur les insectes en vol et les ondes sonores reviennent en écho aux grandes oreilles des chauves-souris, comme une parabole.